

# Fundación CALI

REPORTE ANUAL 2022





# Tabla de Contenido

Fundación CALI  
REPORTE ANUAL 2022



SCAN CODE FOR  
ENGLISH VERSION

- |    |   |    |  |
|----|---|----|--|
| 1  | Mensaje del Presidente de la Junta Directiva: cada Fellow es un multiplicador | 15 | Perfil del Fellowship  |
| 2  | Mensaje de la Directora Ejecutiva: un año de constante aprendizaje            | 16 | Reactivando el Programa de Liderazgo: encuentros para seguir creciendo |
| 4  | ¿Quiénes somos?   | 18 | Movilizando al Fellowship: 2022, retomamos donde quedamos              |
| 6  | Moderadores CALI: el ingrediente principal para el éxito de los seminarios    | 22 | Conectando al Fellowship   |
| 8  | Camino a los 400 y la selección de la Clase 16                                | 23 | Iniciativas que inspiran   |
| 10 | Agradecimiento a los 'Country Leaders'  | 28 | Reporte Financiero 2022: conectemos los puntos de equilibrio           |
| 11 | Líneas de Enfoque: programas de Liderazgo y 'Ventures'                        | 30 | Nuestros aliados estratégicos y la sostenibilidad de nuestra red       |





## MENSAJE DEL PRESIDENTE DE LA JUNTA DIRECTIVA

# Cada Fellow es un multiplicador

Por fin las condiciones sanitarias de la pandemia permitieron que en 2022 reanudáramos los seminarios y los encuentros multi clase y, consecuentemente, el tan esperado contacto personal y el intercambio de ideas. Ha sido un reinicio trascendental para nuestra organización que se creó con la finalidad de ser un catalizador de agentes de cambio a través de un programa intensivo de transformación colectiva e individual dirigido a líderes comprometidos en impulsar una región más justa, equitativa y sostenible.

Con gran satisfacción felicitamos a los *Fellows* de la Clase 14 “One for All” por haber completado el programa de liderazgo con todo y una pandemia de por medio. Es nuestro sincero deseo que el esfuerzo, tiempo y dedicación que invirtieron en sus transformaciones individuales se refleje en sus vidas y en las de aquellos a quienes impactarán. Así mismo, espero que los vínculos entre ustedes perduren, y sean una red de apoyo y motivación.

Destacamos la impresionante participación de los CALI *Fellows* en el 2022 Resnick Aspen Action Forum: *Emergence into a Future of our Making*. CALI fue la iniciativa de *Fellowships* más numerosa, con una participación récord. Es un logro elocuente de la motivación que tenemos en Centroamérica para reinventarnos, seguir aprendiendo y estrechando lazos con otros líderes comprometidos con sus sociedades.

Pese a las incertidumbres en el contexto geopolítico y económico global, y de los retos regionales, si de algo estamos seguros es de la importancia de continuar formando líderes capaces de inspirar y abordar los desafíos de nuestras hermanas Repúblicas. Fue por ello que reactivamos el proceso de selección de la Clase 16 y les dimos la bienvenida al programa en su primer seminario en octubre de 2022. Cada nueva clase de *Fellows* multiplica los liderazgos de la región y asegura relevos generacionales para cimentar un porvenir más próspero y equitativo.

Se dice fácil, pero recomenzar ha significado un esfuerzo mayúsculo para la Central American Leadership Initiative, y cada uno de los resultados alcanzados en 2022 allanaron el camino para arrancar el 2023 con uno de los eventos más esperados y destacados, el CALI Regional. Será en Antigua, Guatemala donde tendremos una nueva oportunidad de intercambio fraternal, y de buscar rutas efectivas de colaboración para el progreso de nuestra región. Saquemos lo mejor de ello.

**Stanley A. Motta.**

Presidente de la Junta Directiva de la Fundación CALI

“Ha sido un reinicio trascendental para nuestra organización que se creó con la finalidad de ser un catalizador de agentes de cambio a través de un programa intensivo de transformación colectiva e individual”.



## MENSAJE DE LA DIRECTORA EJECUTIVA

# Un año de constante aprendizaje

Hace poco más de un año asumí el compromiso de estar al frente de CALI como su directora ejecutiva, un nombramiento que acepté con la satisfacción de poder dar continuidad al trabajo no sólo de quienes tuvieron la visión de crear esta iniciativa regional, sino de quienes me han precedido en el puesto labrando el camino, sembrando y cosechando líderes de primera línea en Centroamérica.

Los primeros meses fueron de transición y acoplamiento para el equipo humano y para la organización; aún transitamos por una senda de reacomodo tras las vicisitudes de la pandemia, que marcó un viraje tanto en el brazo programático de CALI, como en el ala financiera.

Ajustamos en 2022 la planeación, encaminando de manera exitosa los siguientes avances: la graduación de la Clase 14; la continuidad de seminarios para la Clase 14 y Clase 15; y concluir el proceso de selección de la Clase 16, interrumpido desde el año 2019, proceso en el cual los *Fellows* brindaron un valioso apoyo en el análisis y retroalimentación sobre las personas nominadas. Confiamos en haber seleccionado una promisorio red de líderes, excepcionales en diversos sectores, que aportarán sus conocimientos, experiencias y expectativas para fomentar el desarrollo sostenible de Centroamérica. Los *Fellows* de la Clase 16, viento en popa, iniciaron su primer seminario en octubre pasado en la sede del INCAE en Costa Rica, completando así tres seminarios en 2022.

Mi corazón está agradecido con el apoyo de la comunidad de *Fellows*, con la junta directiva y con los sponsors de CALI, que avivan el fuego que nos mueve a fortalecer y renovar la red de 359 *Fellows* que hemos hilado con esmero en 17 años de labor, sin que desfallezcamos mientras anhelamos una Centroamérica mejor.

La solidaridad y la conexión distinguen intrínsecamente a nuestra fundación, me siento honrada por la confianza depositada en mí y muy agradecida por la acogida y el apoyo ofrecido. Reconozco que 2022 fue un año de mucho aprendizaje, alivianado gracias a que estoy rodeada de seres excepcionales que me han acompañado para ir cruzando metas.

### UN RELEVO PROMISORIO

La Fundación CALI reafirma el liderazgo con propósito.

**310**

Fellows han completado el programa.

**49**

están en proceso de formación.

Desde la Clase 1 en 2005, nuestra organización motiva a líderes efectivos y exitosos en Centroamérica, para guiar a la región con visión, identificando dónde podemos tejer mejores oportunidades.

Este informe contiene un recuento de hitos que hemos logrado juntos, los exhorto a leerlo, a mantenernos cohesionados y comprometidos. Ustedes *Fellows* son la fuerza que levanta la ola, son el dinamismo que genera la atracción para que nuestra red siga en constante crecimiento.

**Ana María Vallarino**

Directora Ejecutiva y Fellow





**Stanley Motta**  
Panamá  
PRESIDENTE



**Enrique Bolaños**  
Nicaragua  
VICE PRESIDENTE



**Gisela Porras**  
Panamá  
SECRETARIA



**Mercedes Deshon**  
Nicaragua  
TESORERA



**Dar Vanderbeck**  
Estados Unidos



**Stace Lindsay**  
Estados Unidos



**Luis Atala**  
Honduras



**Ricardo Maduro**  
Honduras



**Harry Strachan**  
Costa Rica



**Luis Javier Castro**  
Costa Rica



**Maria Eugenia  
Brizuela de Avila**  
El Salvador



**Tomás Regalado**  
El Salvador



**Diego de Sola**  
El Salvador



**Marcos Antil**  
Guatemala



**Oscar Artiga**  
El Salvador



**Carlos Enrique Mata**  
Guatemala



**Xavier Argüello**  
Nicaragua

## Nuestro Equipo

**Ana María Vallarino**  
Directora Ejecutiva

**Verónica Vásquez**  
Oficial de Desarrollo

**Vannesa Delgado**  
Coordinadora de Programas

**Alejandra Fernández**  
Oficial de Comunicaciones

Nuestro agradecimiento a Alejandra y Ornella; les deseamos éxitos en sus nuevos proyectos.

**Alejandra Fonseca**  
Senior Program Manager  
30 DE JUNIO DE 2022

**Ornella Novali**  
Fellow Engagement Manager  
31 DE OCTUBRE DE 2022

## Junta Directiva

La buena gobernanza de la Fundación CALI asegura la misión y sostenibilidad del Fellowship.

Nuestra Junta Directiva está conformada por 17 miembros de la región, entre ellos fundadores de la Central America Leadership Initiative, representantes del Aspen Institute y Fellows procedentes de los seis países centroamericanos.



# ¿Quiénes somos?

La Central America Leadership Initiative (CALI) es una red que brinda oportunidades únicas de desarrollo y conexión a líderes centroamericanos, los cuales se seleccionan con base en su capacidad de influir e impulsar el desarrollo integral de la región a través de sus diferentes áreas de impacto.

CALI, fundada en 2004 por el Aspen Institute, INCAE, FUNDEMAS y TechnoServe, es una de las 14 iniciativas que conforman el Aspen Global Leadership Network (AGLN), por lo que nuestros *Fellows* son parte de una comunidad de más de 3 200 líderes, empresarios y emprendedores de más de 50 países.

Los *Fellows* atraviesan un proceso intensivo de transformación individual y colectiva de dos años que consta de 4 seminarios donde se habilitan espacios de introspección y reflexión basados en el modelo socrático para facilitar su desarrollo personal y la redefinición de sus propósitos y roles como agentes de cambio en la sociedad. Este proceso culmina con el compromiso de los *Fellows* de emplear su éxito profesional como plataforma para desarrollar un proyecto de impacto económico, social o ambiental.

CALI, con presencia en Centroamérica, la componen líderes y lideresas destacados en distintas áreas con capacidad de incidir y cambiarlas.



## Misión

Desarrollar líderes con valores sólidos que estén comprometidos a enfrentar proactivamente los desafíos sociales, individual y colectivamente, para crear una Centroamérica más justa y equitativa.

## Visión

Crear para 2025, una comunidad de más de 400 líderes comprometidos con la región.

## Valores

|                      |                 |
|----------------------|-----------------|
| Confidencialidad     | Transparencia   |
| Tolerancia y respeto | Intencionalidad |
| Servicio             | Diversidad      |
| Compasión            | Honestidad      |









**Stace Lindsay**  
Henry Crown Fellow  
MIEMBRO DE LA JUNTA DIRECTIVA



**Hildegard Vásquez**  
CALI 2



**Diego de Sola**  
CALI 1  
MIEMBRO DE LA JUNTA DIRECTIVA



**Harry Strachan**  
MIEMBRO DE LA JUNTA DIRECTIVA



**Alexandra Kissling**  
CALI 1



**Margarita Herdocia**  
Henry Crown Fellow



**Sylvia Gereda**  
CALI 1

## MODERADORES CALI

# El ingrediente principal para el éxito de los seminarios

Los moderadores son esenciales para facilitar el diálogo, el debate y la reflexión a partir de los textos seleccionados por el Aspen Global Leadership Network (AGLN), que estimulan una conversación diversa, fluida y significativa entre los *Fellows* aportando puntos de vista diversos a partir de sus experiencias, prácticas, y conocimientos.

Parte de la labor de moderar consiste en buscar una pluralidad de voces que lleve a los *Fellows* a reflexionar y considerar nuevos puntos de vista, y a evaluar los retos y circunstancias desde una visión integral. Los moderadores deben garantizar un debate justo y participativo.

**La formación de los moderadores tiene una duración de dos años y durante ese tiempo desarrollan su propio estilo, aprenden a interpretar las lecturas seleccionadas y a conectarlas con situaciones y circunstancias reales.**

Nuestra comunidad de moderadores es activa, comprometida y creciente. Su notable función permite el crecimiento de la agrupación y la construcción de un liderazgo transformador.





2022 fue un año rico en perspectivas y reconexión. Reunirnos de nuevo en persona, ser capaces de disfrutar de la compañía de los demás y aprender de nuestras experiencias nos proporcionó una nueva perspectiva sobre lo que es realmente valioso para cada uno de nosotros, y nos dio la oportunidad de reimaginar y reorientar nuestras vidas a medida que salimos de este momento tan difícil. El año también proporcionó una apreciación mucho más profunda del don de la conexión humana, la comunidad y la importancia del trabajo de CALI para crear estos espacios de reflexión, diálogo y conexión. El 2022, en resumen, me recordó las palabras de Walter Paepke, uno de los fundadores del Aspen Institute: Aspen [y CALI] es un lugar para que los líderes eleven sus miras por encima de las posesiones que los poseen. Que se enfrenten a su propia naturaleza como seres humanos y adquieran control sobre su propia humanidad haciéndose más conscientes de sí mismos, más capaces de corregirse a sí mismos y, por tanto, más capaces de realizarse a sí mismos”.

**Stace Lindsay**  
Lead Moderator

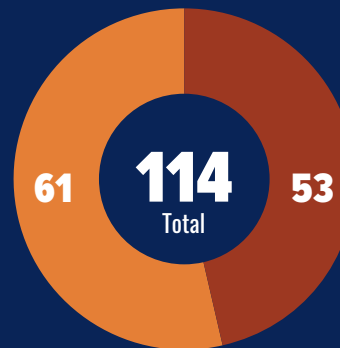
# Camino a los 400

Con el objetivo de cumplir nuestro propósito, continuamos la búsqueda y selección de líderes en la región. Esta es la diversidad de postulados y procedencias que se decantaron para lograr un grupo de excelencia. Estamos orgullosos de recibirlos.

## NOMINACIONES POR PAÍS



## TOTAL DE NOMINACIONES POR GÉNERO



Femenino



Masculino

**89**  
Nominaciones Nuevas

**25**  
Nominaciones "rolled over" de años previos

## NOMINACIONES POR SECTOR Y SECTOR ESPECÍFICO

### Sociedad Civil



**28**  
Total

### Servicio Público



**13**  
Total

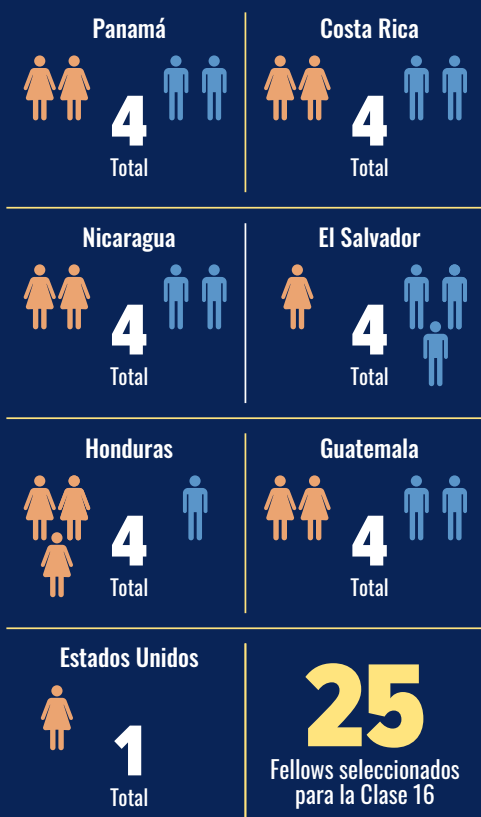
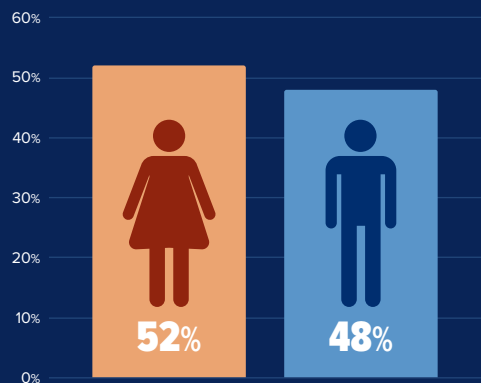
### Sector Privado



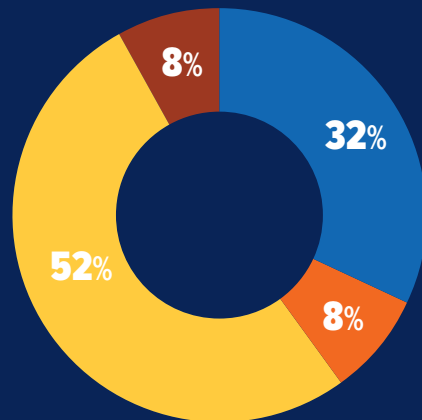
**79**  
Total



## SELECCIÓN POR GÉNERO Y SU DISTRIBUCIÓN POR PAÍS



## SECTORES DE LA CLASE 16



Otros Sectores fueron **2** Fellows en total.

## Selección de la Clase 16

Damos la bienvenida a estos nuevos líderes y esperamos verlos crecer y desarrollarse a través de su experiencia transformadora en el programa de liderazgo.

## El proceso de nominación

LA CLASE 16 INICIÓ SU PROGRAMA DE LIDERAZGO CON EL PRIMER SEMINARIO “THE CHALLENGE OF LEADERSHIP” EN OCTUBRE DE 2022 EN EL INCAE, COSTA RICA.

La selección de los 25 destacados líderes de la región que en 2022 se unieron se unen a nuestra red por medio de la Clase 16, fue el resultado de un proceso atípico que inició en 2019 y se extendió a un periodo extraordinario de nominaciones en 2021.

Este proceso, que tuvo varias facetas y un gran lapso de espera, se llevó adelante con el gran aporte de los *Fellows* comprometidos con la escogencia de los postulantes representados en un mosaico de atributos con distintos puntos de vista, pensamientos, puentes de desarrollo, y cúmulos de experiencias.

Queremos agradecerles por apoyar el proceso desde cada instancia, en los Comités por país de Nominación y Selección, apuntándose desprendidamente en las distintas tareas desde entrevistas a los candidatos, llamadas de referencias, y aclaraciones.

# Gracias 'Country Leaders', su apoyo nos conecta

LOS 'COUNTRY LEADERS' SON CLAVES PARA LA RELACIÓN ENTRE LA FUNDACIÓN Y EL FELLOWSHIP; VELAN POR LA COMUNICACIÓN Y ACCIONES EFECTIVAS EN CADA PAÍS.

Los 'Country Leaders' y 'Steering Committees' de cada país son parte fundamental de la estrategia de mantenernos actualizados de los logros de la red con su relación multidireccional entre CALI, la junta directiva, la directora ejecutiva y la red de *Fellows* de cada país, lo cual facilita conocer la reciprocidad de nuestros logros.

Sus actividades son multifacéticas: abarcan desde la divulgación local de la información de la Fundación, hasta la comunicación de los procesos de nominación de las nuevas clases; promueven nuevas candidaturas; y eventualmente participan en el proceso de entrevistas a los nominados.



**Etty Faskha**  
Clase 15 - Panamá



**Carlos Araúz**  
Clase 6 - Panamá



**Gabriela Víquez**  
Clase 12 - Costa Rica



**Federico Cartín**  
Clase 12 - Costa Rica



**David Falkenstein**  
Clase 10 - El Salvador



**Alejandro Abufele**  
Clase 7 - Honduras



**Salvador Biguria**  
Clase 3 - Guatemala





## LÍNEAS DE ENFOQUE

# Programas de Liderazgo y ‘Ventures’

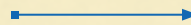
## SEMINARIOS

El programa del *Fellowship* consta de una formación de 22 meses. Durante ellos, los *Fellows* deben asistir a cuatro seminarios cada uno de una semana. Adicionalmente, los *Fellows* deben desarrollar un proyecto o venture que se convierta en un plan de vida o propósito permanente.

Este programa hará parte de la gran red global del Aspen Institute.

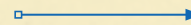
### Seminario I

‘El Desafío del liderazgo’.



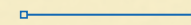
### Seminario II

‘El Seminario de Aspen’.



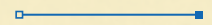
### Seminario III

‘Liderando en una era de globalización’.



### Seminario IV

‘La Promesa del liderazgo’.



Estos seminarios son guiados por moderadores profesionales que dirigen a los *Fellows* en la discusión y reflexión de los textos de cada etapa.

El diálogo es la esencia de los seminarios, y a través de ello se potencia el pensamiento crítico, la creatividad y la búsqueda de soluciones para los problemas sociales de la región.



## PROYECTOS O 'VENTURES'

Ser parte del Aspen Global Leadership Network implica tomar acción ante los desafíos apremiantes del mundo. Al ser miembros, los *Fellows* tienen el compromiso global de desarrollar un proyecto o venture con impacto social o ambiental.

Estas son oportunidades para que los *Fellows* dirijan su pasión, talento y recursos para aportar a la resolución de un desafío social o ambiental. Generalmente, los *Fellows* inician este programa habiendo pasado la mayor parte de su carrera enfocados en desarrollar negocios propios o ascensos profesionales.

Por esto, el *Fellowship* ofrece una pausa que comúnmente es necesaria para encaminar un proceso de transformación y reflexión profunda sobre los valores, proyectos de vida y actuar en consecuencia.

Creemos que canalizar la creatividad de nuestros líderes con el *Fellowship* converge en aportar soluciones a problemas complejos.

## Principales áreas de impacto abordadas por los proyectos o 'ventures' CALI:







Desde que inicié mi relación con CALI y con el Aspen Institute hace casi dos décadas, he pasado por varias etapas —Fellow, moderador, y miembro de la junta directiva de la Fundación CALI. En esta comunidad he encontrado una verdadera hermandad nacida no de pensamiento común, sino de la intención común— por una mejor sociedad, especialmente en Centroamérica. En el 2022, reinicié mi moderación con la Clase 16, y he visto a la junta directiva redoblar sus energías junto al nuevo liderazgo gerencial encabezando la gestión de la fundación. Este año me siento especialmente afortunado de formar parte, y a la vez aún más comprometido, con este proyecto que ha traído y seguramente seguirá trayendo enorme impacto a nuestras comunidades”.

Diego de Sola

CALI 1

## La experiencia transformadora del Fellowship

- Une a un grupo diverso de personas quienes se desafían y apoyan unos a otros durante el recorrido del programa y a través de sus vidas.
- Cultiva y afina valores a través de cuatro seminarios transformadores, basados en el Método Aspen utilizado por más de 70 años: que, por medio de lecturas cuidadosamente seleccionadas y curadas, genera un diálogo moderado entre los *Fellows*.
- Crea oportunidades de debate, reflexión y lectura compartida entre *Fellows*.
- Convierte las ideas en acciones de impacto a la sociedad a medida que los miembros practican el liderazgo basado en valores íntegros en su vida diaria.
- Provee herramientas que promuevan un intercambio crítico y estimulante de ideas y aportes a la acción.
- Potencia líderes comprometidos con el desarrollo inclusivo, sostenible y el bienestar de sus países y la región desde sus diversos ámbitos.
- Desarrolla gestiones enfocadas en la acción social y recaudación de fondos, incentivando la colaboración para lograr la autosostenibilidad de nuestro programa.





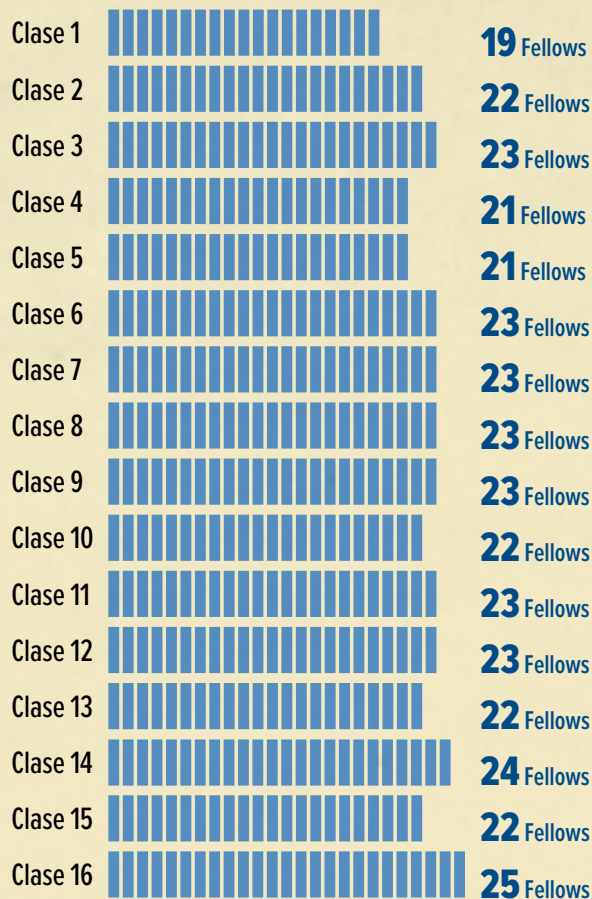
RESNICK ASPEN  
ACTION  
FORUM



# Perfil del Fellowship

Para la Fundación CALI es importante la pluralidad en el programa de liderazgo. A lo largo de las clases nos hemos conformado como un grupo heterogéneo en procedencia, pensamiento y género.

## FELLOWS POR CLASE



**49**  
Fellows cursando el programa

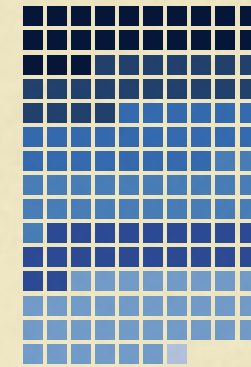
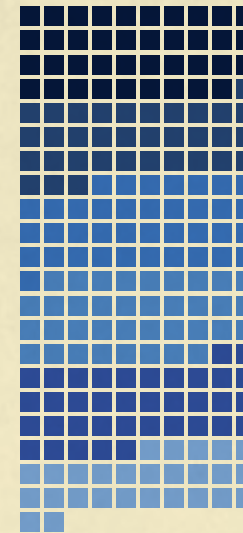


**310**  
Fellows que han concluido el programa

## COMPOSICIÓN DEL FELLOWSHIP POR PAÍS Y GÉNERO

**212** Hombres en total

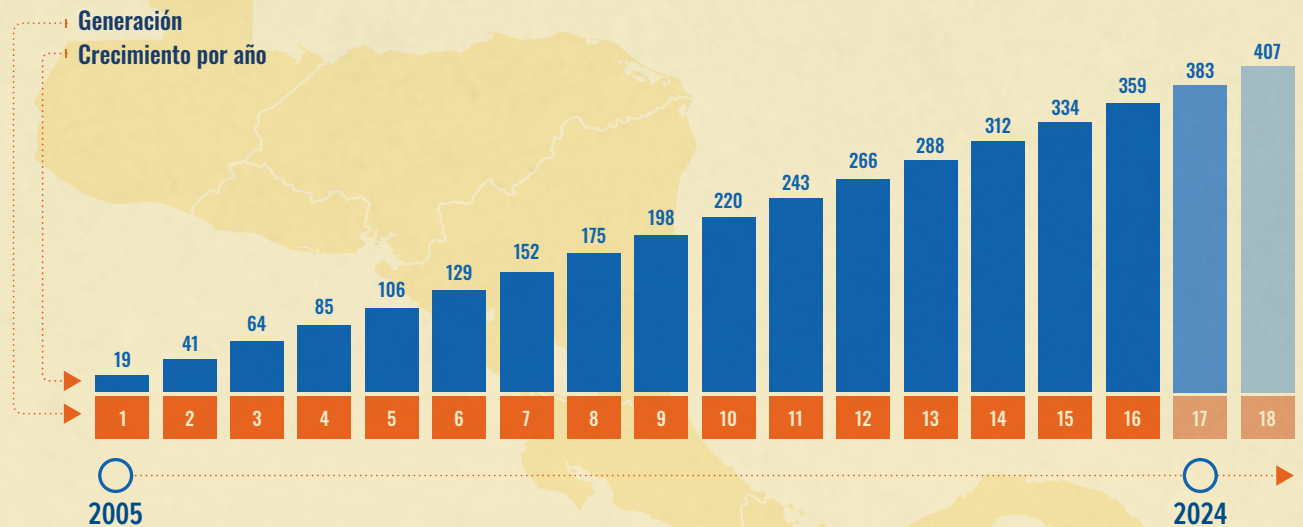
**147** Mujeres en total



- Guatemala
- Honduras
- El Salvador
- Nicaragua
- Costa Rica
- Panamá
- EE.UU.

**359** Total del Fellowship

## CRECIMIENTO DEL FELLOWSHIP 2005 - 2025





REACTIVANDO EL PROGRAMA DE LIDERAZGO

# Encuentros para seguir creciendo



## SEMINARIO 15.2

‘The Aspen Seminar’: Del 24 al 30 de abril de 2022, en Buenaventura, Panamá.

**Moderadores:** Stace Lindsay, Harry Strachan e Hildegard Vásquez.



## SEMINARIO 14.4

‘The Promise of Leadership Seminar’: Del 1 al 5 de junio de 2022, en Villa Blanca, Costa Rica.

**Moderadores:** Stace Lindsay, Hildegard Vásquez y Alexandra Kissling.





## SEMINARIO 16.1

'The Challenge of Leadership':  
Del 24 al 29 de octubre de 2022,  
en INCAE, Costa Rica.

**Moderadores:** Hildegard Vásquez,  
Stace Lindsay y Diego de Sola.



## GLOBALIZATION SUPER CYCLE

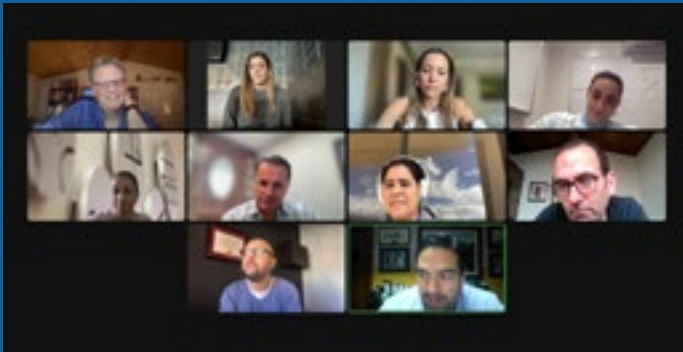
'Leading in an era of Globalization':  
Del 2 al 7 de octubre de 2022, en San Diego,  
California.

Dos cohortes de *Fellows* del AGLN  
sostuvieron su seminario de globalización,  
entre ellos cuatro *Fellows* de las clases 14 y 15.

“He asistido a retiros y a otro tipo de experiencias expansivas, pero esta fue única porque abrió de par en par la tapa de lo que sabía que era posible. Otros programas me han llevado a conocerme mejor y a crecer, este primer seminario me mostró cómo mis capacidades son infinitas dentro de la red humana y el impulso colectivo. Esta chispa surgió del choque de dos rocas, los moderadores y mi clase, sobre la yesca del texto. Y la chispa ha iniciado un fuego que no ha hecho más que crecer en los últimos dos meses y que no puedo imaginar que vaya a detenerse. Y esta cualidad regenerativa es única en todo a lo que he asistido. Todavía lo estoy procesando, y seguramente seguiré haciéndolo durante el resto del programa”.

Anamari Eskildsen, CALI 16





## CALI Days

Con el apoyo de los *Country Leaders* y los *Steering Committees* de cada país, se llevaron a cabo encuentros multi-clase en cada país. La convocatoria fue satisfactoria y cada evento se caracterizó por alegría de encontrarse presencialmente. La agenda del día incluyó espacios para *check-in*, lecturas, conversaciones, entre otras dinámicas.

### ENERO

#### CALI Panamá

Conversatorio “Estudio sobre la exclusión educativa en Panamá” con Francisco Trejos, oficial de educación, UNICEF Panamá. Organizado por María Luisa Salvador, CALI 11.

20 de enero de 2022

### FEBRERO

#### CALI Country Leaders Retreat

Retiro virtual moderado por Stace Lindsay con los *country leaders* de cada país de la región para alinear objetivos y metas del 2022.

16 de febrero de 2022

### MAYO



#### CALI Reconnect

CALI Guatemala: bajo el liderazgo de Carlos Enrique Mata, *board member* de CALI, se convocó un espacio presencial para reconectar, recargar y fortalecer al *Fellowship* de Guatemala.

18 de mayo de 2022

### JULIO



#### Resnick Aspen Action Forum

CALI organizó espacios exclusivos para los CALI *Fellows* y sus familias en el marco del Action Forum en Colorado, EE.UU.: cóctel de bienvenida, desayuno y *check-in* de grupo.

También se ofreció a todos los participantes del RAAF una conversación íntima sobre la dignidad humana para los presos políticos de Nicaragua.

27 al 30 de julio de 2022

### AGOSTO



20 de agosto de 2022

#### CALI Day Costa Rica



27 de agosto de 2022

#### CALI Day Guatemala

### MOVILIZANDO AL FELLOWSHIP

# 2022: retomamos donde quedamos

Durante 2022, cada país convocó a sus *Fellows* quienes acudieron para recargarse con el compañerismo que nos caracteriza, escogimos lo positivo de años anteriores, y repasamos cómo seguir construyendo el camino con objetivos claros.





3 de septiembre de 2022  
**CALI Day El Salvador**

### AGLN Dialogue

El AGLN organizó un conversatorio virtual producto de las protestas en Irán y las luchas a nivel global por las libertades de las mujeres: 'Women's Freedoms Under Attack Around the World'. En él participó Alexandra Kissling, CALI 1

15 de octubre de 2022



### NOVIEMBRE

#### Glasswing

En colaboración con Glasswing International, CALI ofreció una sesión virtual informativa sobre el programa de mentores Central American Service Corps. La finalidad fue invitar a los CALI Fellows a ser mentores y dedicar 15 horas en los próximos 5 meses para conducir sesiones virtuales con grupos de 10-12 jóvenes.

10 de noviembre de 2022

#### CALI Cocktail El Salvador

Los miembros de la Junta Directiva de la Fundación CALI ofrecieron para los Fellows y sponsors de El Salvador un ameno cóctel en Cadejo Montaña.

14 de noviembre de 2022

### DICIEMBRE



#### CALI Panamá

Moderado por el Padre Marco Gómez, CALI 10, los Fellows panameños ofrecieron un conversatorio sobre la Crisis Migratoria en el Tapón del Darién. Seguido, se celebró el acostumbrado brindis de fin año, apodado Chrismukkah por los Fellows panameños.

### SEPTIEMBRE



17 de septiembre de 2022  
**CALI Day Panamá**

### OCTUBRE

#### Estado de la Región

Con el apoyo de INCAE, CALI organizó una exposición virtual sobre los retos estructurales y coyunturales de Centroamérica durante la cual se discutieron los ajustes estratégicos recomendados para el sector empresarial.

Los expositores fueron Enrique Bolaños, rector de INCAE y board member de CALI, y Octavio Martínez, director del Centro Latinoamericano para la Competitividad y el Desarrollo Sostenible CLACDS de INCAE Business School.

18 de octubre de 2022

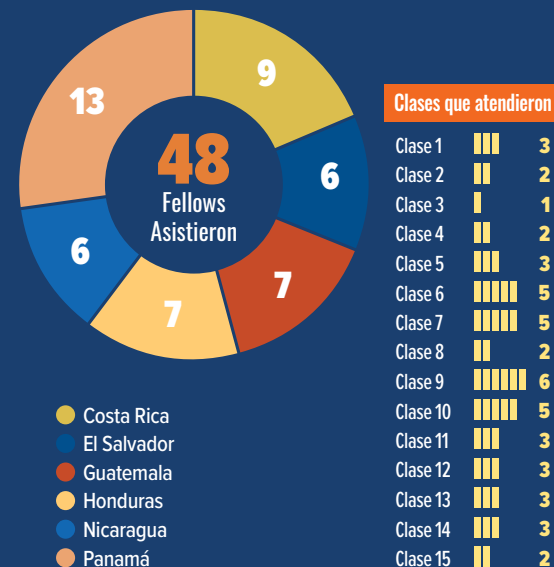


20 de octubre de 2022  
**CALI Day Honduras**

22 de octubre de 2022  
**CALI Day Nicaragua**



## PARTICIPACIÓN DE CALI EN EL RAAF



### RESNICK ASPEN ACTION FORUM

# ‘Emergence into the Future of our Making’

El Resnick Aspen Action Forum reunió en Colorado, EE.UU., a más de 400 Aspen Global Leadership Network *Fellows*, del 27 al 30 de julio de 2022. Los *Fellows* estuvieron acompañados por jóvenes y otros distinguidos líderes que se reencontraron por primera vez después de casi tres años. En el evento, la fundación CALI tuvo la mayor representación.

El tema de la jornada fue “Emergence into the Future of our Making”, y nos permitió escuchar a inspiradores líderes que nos ayudaron a visualizar los retos y oportunidades a las que nos enfrentamos de nuevas maneras.

Nuestros *Fellows* e invitados se comprometieron a influenciar con ‘promesas de acción’ para abordar: el cambio climático, la equidad sanitaria, la inseguridad alimentaria, el desarrollo profesional de los jóvenes, la justicia, la protección de la democracia y otros temas más. Fueron días llenos de inspiración, reconexión y compromiso para afrontar los mayores retos de nuestro tiempo.

Los participantes aprovecharon este encuentro para nutrirse con los diálogos en los seminarios, por medio de los cuales se crearon nuevos lazos, se reconectaron viejos amigos que afinaron habilidades, y se lograron colaboraciones que impulsarán el impacto más allá de los cuatro días compartiendo juntos.

A lo largo de los diez años en que se lleva celebrando el Action Forum, se han propuesto más de 1 800 ‘promesas de acción’ para formalizar el impacto del compromiso que los asistentes asumen durante su participación en el Foro. Sin incluir las innumerables ofertas de apoyo y acciones emprendidas que no se comparten formalmente. Una de ellas provino de Ami Dror, moderador y Henry Crown Fellow, quien llamó a la acción para recaudar 250 000 dólares con el fin de apoyar la lucha por la justicia de los *Fellows* que en 2022 seguían encarcelados en Nicaragua.





## Acceptando las tensiones para construir instituciones sólidas

Dan Porterfield en el 2022 Resnick Aspen Action Forum

LOS INVITAMOS A ESCUCHAR EL KEYNOTE COMPLETO ESCANEANDO EL CÓDIGO QR.

“Podemos aceptar las tensiones que surgen de ser una institución tan capaz y luego encontrar los marcos, como este [Action Forum] en el que personas de diferentes escuelas de pensamiento con diferentes metodologías para el cambio se reúnen y dicen: ‘no sólo quiero seguir mi forma de trabajar, sino aprender tu forma de trabajar. Quiero no sólo comprometerme con mi visión ideológica de cómo está estructurado el mundo, sino comprender mejor la de ustedes’”.

Dan Porterfield, Presidente del Aspen Institute

## Un programa que enriquece en varias vías

LOS INVITAMOS A ESCANEAR LOS CÓDIGOS QR PARA AMPLIAR Y RECORDAR LAS PONENCIAS.



### Arturo Condo, CALI 1, Costa Rica

Plenaria de Apertura — Haciendo sentido: ¿Qué hemos aprendido?



### Diego de Sola, CALI 1, El Salvador

Rompiendo el ciclo de violencia y pobreza mediante el empoderamiento de millones de jóvenes en Centroamérica con Glasswing International



### Antonio Saad, CALI 14, Panamá

Panel — Claves para la organización comunitaria



### Dar Vanderbeck, VP Aspen Global Leadership Network, Aspen Institute & CALI 16

Discurso de apertura — Haciendo sentido: El acto sagrado de pasar de lo mío a lo nuestro

## 2022 Action Pledges by CALI Fellows: Compromisos de acción

### Aline Flores, CALI 1

Seguiré buscando un sistema sanitario y de seguridad social digno para la población de Honduras de aquí a 2030.

### Miky Fabrega, CALI 9

Crearé un Ministerio de Industrias Creativas para ayudar a Panamá a salir del tercer mundo.

### Marcelo Valansi, CALI 15

Construiré 15 nuevas Ecoaldeas regenerando y preservando cientos de hectáreas, 10 nuevas escuelas alternativas en los próximos 4 años y un orfanato regenerativo para 90 niños y 60 refugios para mujeres en 2 años.

### Kristin Van Busum, CALI 15

Ampliaré nuestro modelo comunitario que contrata, forma y capacita a mujeres locales como educadoras comunitarias para mejorar los resultados educativos de más de 100.000 niños en edad escolar de zonas rurales de Guatemala y Nicaragua.

### David Bullón, CALI 14

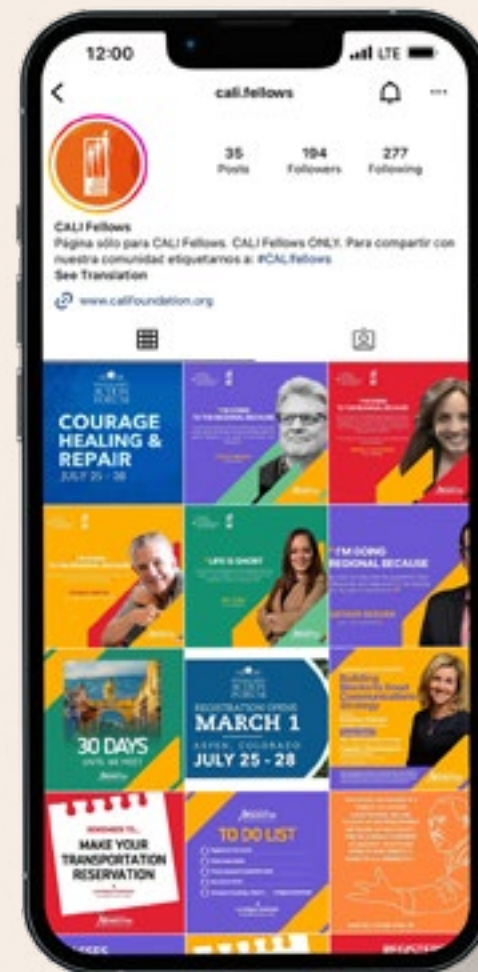
Capacitaré a 1000 líderes transformadores que desempeñan papeles clave en los sistemas esenciales de la sociedad con la mentalidad y las prácticas de la acción colectiva consciente para 2025.



VISITA NUESTRA  
PÁGINA WEB

## Conectando al Fellowship

Por medio de dos espacios digitales, nuestra página web y nuestra cuenta de Instagram, divulgamos información relevante para nuestra comunidad y sobre el programa de liderazgo, a la vez que facilitamos las donaciones a un click.



Únete a nuestra cuenta de Instagram:



**@cali.fellows**

Mantente actualizado y activo al alcance de tu mano vía Instagram. Cuenta exclusiva para *Fellows*.



# Iniciativas que inspiran

SIEMPRE NOS FALTARÁ ESPACIO PARA COMPARTIRLES LAS INICIATIVAS QUE HAN DESARROLLADO, LOGRADO E IMPULSADO LOS *FELLOWS* ANTES Y A LO LARGO DE SU TRAYECTORIA JUNTO A CALI.



## PANAMÁ

### Marea Verde

Mirei Endara | CALI 1 | Cofundadora de Marea Verde y presidenta de la Junta Directiva  
Marietta Jaén | CALI 15 | Directora junta directiva de Marea Verde

Marea Verde, es una asociación sin fines de lucro que desde 2017 toma acción y crea conciencia sobre cómo mitigar la contaminación por desechos sólidos en los ríos y costas de Panamá, para ello instaló una rueda de agua para atrapar residuos sólidos flotantes en el río Juan Díaz, cerca del corredor Sur, en el distrito de Panamá. Este sistema innovador, el primero en América Latina, posiciona a Panamá en la vanguardia regional de la protección de ríos y mares.

En 2022, lanzaron su primer libro de cuentos infantil, Bob & Garzón, Contra la Corriente de Basura para sensibilizar y educar a los niños sobre la contaminación en ríos y mares.

## COSTA RICA

### CEPIA

Laetitia Deweer | CALI 9 | Fundadora del Centro Comunitario CEPIA

CEPIA inauguró el 25 de enero de 2022 una nueva escuela de música que beneficia a niñas, niños, jóvenes y población adulta de 20 comunidades de Santa Cruz, en la provincia de Guanacaste. En su primer año, 140 niños se beneficiaron de clases semanales y en diciembre de 2022 se presentó el primer grupo.



CEPIA también lanzó en el 2022 el programa Yo Soy La Respuesta en Guanacaste, en conjunto con la fundación Gaia Costa Rica, ofreciendo clases de plena consciencia, yoga y conciencia ambiental a 200 niños y niñas de primero y segundo grado. La paz comienza por mí y dentro de mí.

En 2022, además, el círculo de mujeres de CEPIA concluyó su tercer año y el programa Club de Niñas, nacido en 2015 gracias a la alianza de las mujeres de la clase CALI 9, continúa en 16 comunidades en Guanacaste, pacífico norte costarricense. Son más de 200 niñas que cada año se benefician de este programa de empoderamiento y educación integral.



## COSTA RICA

### Nutrivida

Gisela Sánchez | CALI 7 | Directora regional de Relaciones Corporativas y Sostenibilidad de BAC Credomatic



LEER ARTÍCULO  
COMPLETO AQUÍ

La experiencia como “intrapreneur” de Gisela fue reseñada en la Stanford Social Innovation Review en agosto de 2022, reflejando su rol como innovadora social que impulsó el cambio desde dentro de una organización del sector empresarial.

Gisela, ingeniera industrial con un MBA por la Kellogg School of Management de Northwestern, puso en marcha en 2013 una empresa social llamada Nutrivida. Trabajando en colaboración con el pionero de las microfinanzas Muhammad Yunus, Gisela vio la oportunidad de proporcionar una gama de alimentos nutritivos asequibles para las familias de bajos ingresos como una forma de abordar una necesidad acuciante: la malnutrición generalizada. Lo hizo mientras era directora de asuntos corporativos en Florida Ice & Farm Co (FIFCO). Esa experiencia empresarial adquirida en FIFCO fue fundamental para el éxito de Sánchez, ya que le permitió comprender qué productos alimenticios atraerían a los consumidores de bajos ingresos; cómo utilizar el marketing y la distribución para garantizar que los productos llegaran a las comunidades destinatarias; cómo maximizar la eficiencia de la producción para producir alimentos enriquecidos de alta calidad a un precio asequible; y cómo minimizar los costes diseñando productos en polvo que no necesitaran refrigeración y tuvieran una larga vida útil.

En julio de 2016, Nutrivida había vendido más de 8,1 millones de porciones y hoy la empresa se está expandiendo por América Central y Haití.

## NICARAGUA

### Project Alianza

Kristin Van Busum | CALI 15 | CEO y fundadora de Project Alianza

Project Alianza forma mujeres rurales como educadoras para transformar la educación y crear un cambio generacional desde sus propias comunidades. En 2022, esta organización construyó una escuela en una pequeña aldea del departamento de San Carlos, Nicaragua y contrató a una nueva educadora comunitaria local para que pusiera en marcha y dirigiera programas de lectura y escritura donde antes no existía la educación.

Además, su Directora Regional, Amalia Castellanos, fue invitada a Harvard para brindar una conferencia sobre las mujeres y las soluciones comunitarias.

La plataforma de desarrollo de aplicaciones Mendix organizó un hackathon para diseñar una aplicación que complementa el programa de radio de Project Alianza, y Aprender a leer. Pronto, los alumnos y profesores podrán acceder a las lecciones desde sus teléfonos, incluso sin datos móviles.

## HONDURAS

**Rolando Kattán**, CALI 11, un intelectual y uno de los poetas más influyentes y destacados de Honduras, fue galardonado en 2022 con el Premio Ramón Rosa de Literatura, el más alto honor en esta categoría en su país. Su poesía ha sido publicada en revistas, libros o antologías en 28 países, traducida a 14 idiomas y ha sido invitado a leer su obra en festivales de 30 países.

**Aline Flores**, CALI 1, que promueve proyectos respetuosos con el medio ambiente y fomenta la educación y el arte a través de diferentes concursos, fue nombrada por el Consejo Mundial para el Desarrollo Sostenible de Ginebra (Suiza) como líder mundial por su labor. También fue incluida en la lista de Forbes Centroamérica como una de las 100 mujeres más poderosas de la región.

**Mateo Yibrin**, CALI 4 asumió en marzo 2022 la presidencia del Consejo Hondureño de la Empresa Privada (COHEP), la organización empresarial de más alto grado de representatividad en Honduras, con 70 organizaciones representantes de todos los sectores productivos. El cargo lo ocupará durante dos años. En Junta Directiva de COHEP le acompañan como vicepresidente **Luis Atala**, CALI 8, **Javier Simán**, CALI 7, como director III y **Mey Hung**, CALI 6, como directora V.



## EL SALVADOR

### Glasswing

Diego de Sola | CALI 1 | Cofundador

Glasswing International ha sido nombrado como el becario del proyecto The Audacious Project 2021-2022, con \$42 millones de financiamiento para expandir el acceso y apoyo en salud mental en El



Salvador, Guatemala y Honduras. Glasswing es la primera organización con sede en América Latina en recibir fondos del proyecto The Audacious Project. Su programa, Sana-Mente, brindará atención preventiva a más de 9 millones de centroamericanos durante los próximos cinco años.

La Fundación Howard G. Buffet ha prometido \$36 millones para el programa Central American Youth Service Corps de Glasswing, que empodera a los jóvenes para liderar y transformar sus comunidades. El programa proporciona experiencia laboral por primera vez, oportunidades de liderazgo, mentoría y financiamiento para proyectos de im-



pacto comunitario. Esta iniciativa fomenta el optimismo, la esperanza y el orgullo, al mismo tiempo que demuestra el increíble potencial de los jóvenes.

## GUATEMALA

### Wiixii

Jessica Hammer | CALI 13 | Co-fundadora y Directora de Operaciones

Wiixii nació en 2020 para ayudar a niños vulnerables de América Latina desconectados de sus escuelas durante la pandemia. El proyecto desarrolla habilidades matemáticas y blandas a través de WhatsApp. En pandemia llegó a más de 10,000 niños en 14 países, trabajando con 15 organizaciones. El programa, 100% gratuito, es dirigido a docentes que acceden al contenido por WhatsApp y lo comparten con sus estudiantes. En 2021, Wiixii fue seleccionado como una de las mejores soluciones educativas de América Latina por el Tprize del TEC de Monterrey y el MIT. Aliado con Mentalidades Matemáticas de la Fundación Siddharya en Brasil, beneficiaron a casi 50,000 alumnos. En febrero de 2023, se lanzará el programa en todo Brasil, con el objetivo de llegar a 250,000 alumnos.

CALI *Fellows* apoyando Wiixii: Ceci Dougherty y Ariela Nathusius en Guatemala, Liza Dreszer en Panamá, Jacobo Kattan en Honduras y Juan Ignacio Martínez en Nicaragua.

### Kikotem

María Pacheco | CALI 1 | CEO y fundadora de Wakami.

Ariela Nathusius | CALI 15 | Vicepresidente del Grupo Cemaco Guatemala

La marca Kikotem surgió de la colaboración entre las empresas B guatemaltecas, Wakami y Cemaco, en 2022. Kikotem ofrece productos de alta calidad y diseño elaborados por artesanos locales, beneficiando a las comunidades productoras. Los objetos de Kikotem están inspirados en técnicas ancestrales y materiales nativos, y buscan conectar a la comunidad con la Tierra.



La CEO y fundadora de Wakami, María Pacheco, cree “en el diseño como fuente de transformación y la creatividad como un eslabón que nos une”.



EN HORA BUENA

## CALI da la bienvenida a Dar Vanderbeck

A principios del 2022, la junta directiva de Fundación CALI dio la bienvenida a Dar Vanderbeck como miembro de la directiva. Dar es actualmente la Vicepresidenta de la división de liderazgo del Aspen Global Leadership Network (AGLN).

La experiencia y liderazgo de Dar en el AGLN será un valioso aporte y complemento para la directiva de CALI, permitiendo una mayor colaboración y una mejor comprensión de los desafíos de liderazgo y desarrollo en Centroamérica.

Nos sentimos honrados de contar con su experiencia y liderazgo en la Junta Directiva de la Fundación CALI, y estamos seguros de que su contribución será de gran valor para nuestra organización y nuestra misión de fomentar el liderazgo y el desarrollo en Centroamérica.



## Principios y lineamientos de la organización

La Fundación CALI tiene como objetivo fomentar una diversidad de perspectivas y el desafío respetuoso de ideas entre sus *Fellows*, pero no tolera el odio o la intolerancia hacia otros basados en sus ideas o identidades. La organización reconoce que el respeto y la tolerancia son esenciales para reducir las desigualdades y la polarización en Centroamérica, y apoya la inclusión social,

económica y política para todos los ciudadanos, independientemente de su edad, discapacidad, raza, origen étnico, religión, identidad de género, orientación sexual o condición económica.

Por medio de este código podrán acceder al documento sobre los principios y lineamientos que nos atañen.



ESCANEA PARA VER EL DOCUMENTO





## IN MEMORIAM

# Robert H. Murray Meza

CO-FUNDADOR DE LA FUNDACIÓN CALI

14 DE NOVIEMBRE DE 1946 - 27 DE JULIO DE 2022

La Central America Leadership Initiative es un legado viviente de la visión transformadora que caracterizó a Robert ‘Bobby’ Murray Meza, cofundador de nuestra organización. Aún después de su partida, la herencia inmaterial de su iniciativa social le mantiene vivo y se multiplicará en cada una de las plataformas de cambio de nuestros *Fellows*.

Su liderazgo, pasión, y calidad humana quedaron plasmados en cada aspecto de su vida laboral y comunitaria, en la construcción de un mejor país y región, y en su constancia en impulsar causas trascendentales. Alcanzó la plenitud en vida al ver los logros positivos de sus acciones.

Fue un precursor reconocido en el sector privado y público donde sirvió a favor de la educación y el desarrollo sostenible de su querido país.

Dirigió Agrisal de 1999 a 2013, un conglomerado regional en hotelería, inmobiliaria, inversión y energía renovable. Fue presidente del Fondo de Inversión Social en El Salvador y de la Fundación Salvadoreña para el Desarrollo Económico y Social, y presidió la Fundación Empresarial para la Acción Social de 2000 a 2010. Además, fue miembro del Diálogo Inter-Americano y en sus últimos años presidió la Fundación Rafael Meza Ayau, dedicada a proyectos sociales de alto impacto en El Salvador.

Se graduó en Economía en Yale, cursó una maestría en Literatura en Middlebury College, un MBA de Harvard University, y se le honró con un posgrado honoris causa en Ciencias Sociales de la Universidad de Salamanca.

Le debemos la existencia de CALI a la vitalidad con la cual se esforzó por visibilizar los problemas de Centroamérica con enfoque regional y en persuadir a otros de la importancia de un futuro mejor para esta delgada, pero enorme franja de territorio en la cual habitamos cerca de 50 millones de personas.

“CALI es una de sus huellas imborrables. Que su partida renueve nuestro compromiso con mejorar la región”, compartió Stanley A. Motta. Es un privilegio ser resultado de sus sueños. CALI lo recuerda y lo honra.

**“Bobby era una máquina. Era definitivamente imparables cuando tenía un propósito establecido... Uno de sus legados más importantes para mí es CALI. CALI nació de él superando los límites territoriales en El Salvador para extender sus iniciativas y su fuerza por toda la región”.**

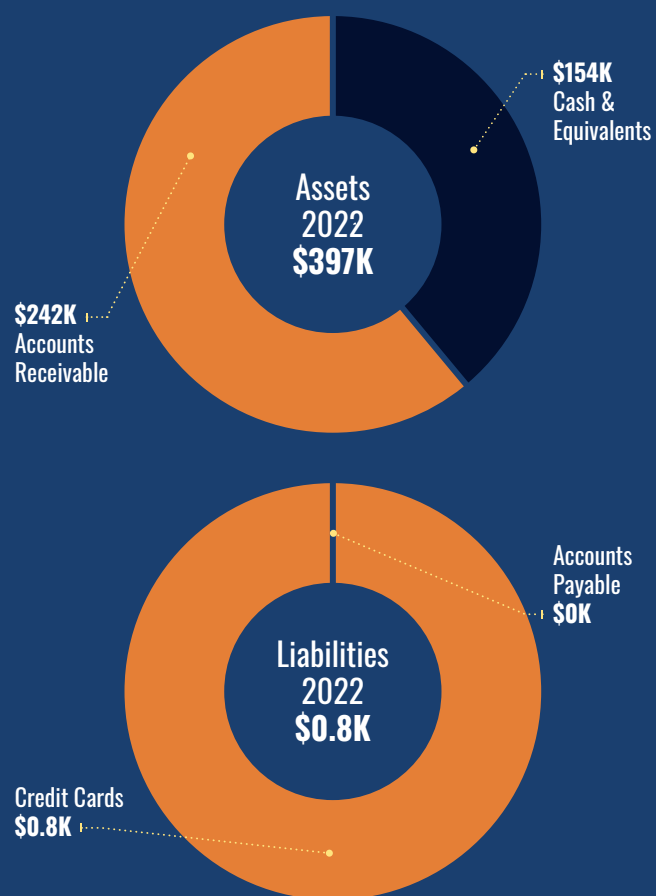
**Maria Eugenia Brizuela de Ávila**

Miembro fundador de la Fundación CALI, miembro de la junta directiva y exministra de Relaciones Exteriores de El Salvador

# Conectemos los puntos de equilibrio

## STATEMENT OF FINANCIAL POSITION

Dollars in Thousands



## Statement of Financial Position (Audited) December 31, 2022 (With Summarized Financial Information as of December 31, 2021) (US Dollars)

| ASSETS                    | 2022              | 2021              |
|---------------------------|-------------------|-------------------|
| Cash and Cash Equivalents | \$ 154,892        | \$ 235,800        |
| Accounts Receivable       | 242,768           | 210,988           |
| <b>TOTAL ASSETS</b>       | <b>\$ 397,660</b> | <b>\$ 446,788</b> |

## LIABILITIES AND NET ASSETS

### Liabilities

#### Current Liabilities

|                                  |               |               |
|----------------------------------|---------------|---------------|
| Accounts Payable                 | \$ 0          | \$ 850        |
| Credit Cards                     | \$ 830        | \$ 0          |
| <b>Total Current Liabilities</b> | <b>\$ 830</b> | <b>\$ 850</b> |

#### Non Current Liabilities

|                                      |                  |                  |
|--------------------------------------|------------------|------------------|
| Pledges received in Advance          | \$ 10,000        | \$ 20,000        |
| Regional Event                       | \$ 27,116        | \$ 0             |
| <b>Total Non Current Liabilities</b> | <b>\$ 37,116</b> | <b>\$ 20,000</b> |
| <b>TOTAL LIABILITIES</b>             | <b>\$ 37,946</b> | <b>\$ 20,850</b> |

### Net Asset

|   |                   |                   |
|---|-------------------|-------------------|
| Capital Contributions                   | \$ 376,011        | \$ 376,011        |
| Accumulated Deficit                     | 49,927            | (56,881)          |
| Net Assets End of Year                  | (66,224)          | 106,808           |
| <b>TOTAL NET ASSETS</b>                 | <b>\$ 359,714</b> | <b>\$ 425,938</b> |
| <b>TOTAL LIABILITIES AND NET ASSETS</b> | <b>\$ 397,660</b> | <b>\$ 446,788</b> |



**Statement of Activities (Audited) for the year Ended December 31, 2022**  
 (With Summarized Financial Information for the Year Ended December 31, 2021)  
 (US Dollars)

| <b>OPERATING REVENUE</b>       | <b>2022</b>    | <b>2021</b>    |
|--------------------------------|----------------|----------------|
| Pledges Costa Rica             | 125,000        | 60,000         |
| Pledges El Salvador            | 2,500          | 23,168         |
| Pledges Guatemala              | 65,000         | 75,000         |
| Pledges Honduras               | 36,782         | 59,500         |
| Pledges Nicaragua              | 15,085         | 0              |
| Pledges Panama                 | 190,000        | 166,000        |
| Pledges US                     | 19,500         | 14,750         |
| Pledges Aspen                  | 133,968        | 31,250         |
| Pledges On Line                | 22,103         | 6,605          |
| <b>TOTAL OPERATING REVENUE</b> | <b>609,938</b> | <b>436,273</b> |

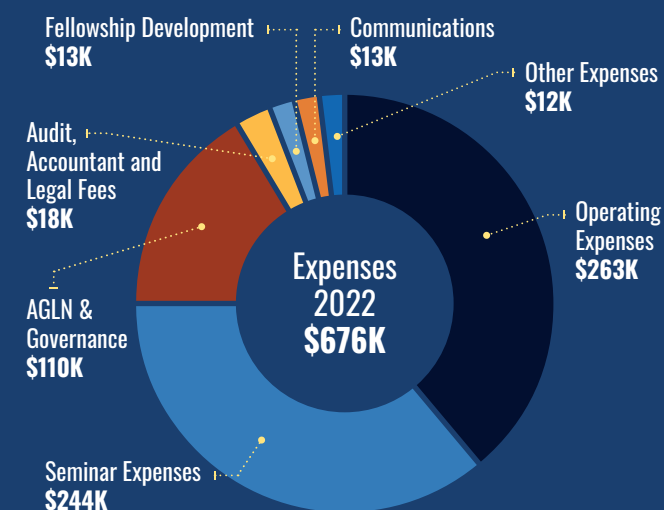
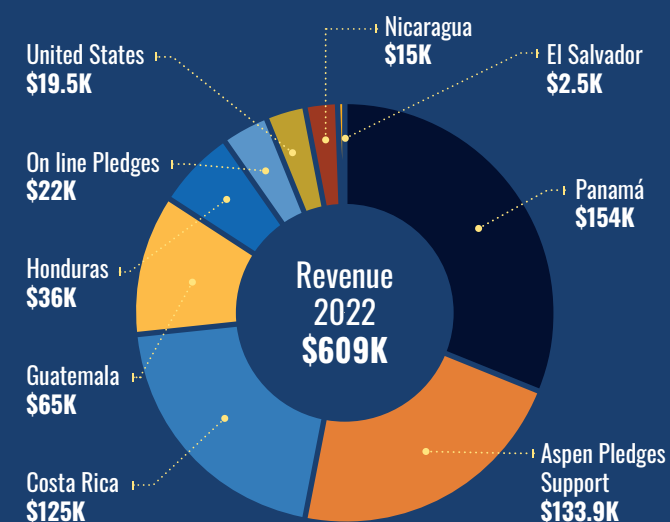
**EXPENSES**

|                                  |                |                |
|----------------------------------|----------------|----------------|
| Seminar Expenses                 | 244,333        | -6,000         |
| Operating Expenses               | 263,163        | 277,762        |
| Communications                   | 13,265         | 16,583         |
| AGLN & Governance                | 110,779        | 0              |
| Audit, Accountant and Legal fees | 18,674         | 19,080         |
| Others                           | 12,143         | 12,301         |
| Fellowship Development           | 13,859         | 9,746          |
| <b>TOTAL EXPENSES</b>            | <b>676,215</b> | <b>329,473</b> |

|                               |                 |                |
|-------------------------------|-----------------|----------------|
| Other Incomes                 | 52              | 7              |
| <b>NET ASSETS END OF YEAR</b> | <b>(66,224)</b> | <b>106,808</b> |

**STATEMENT OF ACTIVITIES**

Dollars in Thousands



# Nuestros aliados estratégicos

Agradecemos el compromiso constante de todos los donantes de la organización, gracias a sus contribuciones todos hemos sido beneficiados; es por esto que exhortamos a nuestros queridos *Fellows* a ser parte de la construcción solidaria de las bases que nos dan el soporte necesario hacia la sostenibilidad. Sus aportes sumados a la pasión despejan el camino hacia la consecución de nuestros proyectos.

## \$20,000 - \$75,000

### Costa Rica

- Strachan Foundation
- Grupo Cuestamoras
- Fundación CRUSA

### Guatemala

- Carlos Enrique Mata
- IDC

### Honduras

- Fichsa Seguros

### Panamá

- Fundación Alberto Motta
- Alfredo De La Guardia

## \$5,000 - \$19,999

### Costa Rica

- Fundación Mesoamérica
- Alimentos Prosalud S.A.

### Guatemala

- Marcos Antil
- Nuevos Almacenes, S.A. CEMACO
- Miguel Fernández

### Honduras

- Inversiones La Paz, ILP
- Farmacéutica Internacional, S.A. de C.V.

### Panamá

- Manzanillo International Terminal, MIT
- Financiera Fidanque / Fundación Fidanque
- Ricardo Arias
- Banco General
- Elizabeth Heurtematte
- Jaime E. Alemán
- Álvaro Arias
- Familia González Revilla Paredes
- Dicky O'Connell
- ASSA, Compañía de Seguros
- Fundación Rilemo

### USA

- TechnoServe
- Grupo Bimbo
- Xavier Argüello

## \$1,000 - \$4,999

### El Salvador

- Fundación Max Freund
- Tomás Regalado

## Hacia la sostenibilidad de nuestra red

En 2022, **61 Fellows** contribuyeron a lograr un total de **\$86,688.29** distribuidos de la siguiente manera:



- Diego De Sola

### Panamá

- AES Panamá
- Gisela Porras
- Carlos Motta
- Cristina Salazar
- Diego Eleta
- Gian Castillero
- Mirei Endara

### USA

- Peter Reiling - Netflix

## \$100 - \$999

### Costa Rica

- Alexandra Kissling
- Federico Zoufaly
- Adriana Echandi
- Gioconda Lizano
- Larisa Paez
- Marcelo Valansi
- Juan Antonio Robles

### Guatemala

- Carlos Tabush

- Alfonso Bosch
- Alida Boer
- Christian Klose
- Ale Colom
- Andrea Cardona
- Ariela Nathusius
- Jairo Bustamante
- Juan Fermín Rodríguez

### Honduras

- Aline Flores
- Pamela Ayuso
- Ruy Axel Merriam
- Paola Bondy

### El Salvador

- Claudia Cristiani
- Debra Glitter
- John Wright
- Lourdes Mena

### Panamá

- Robbie García
- Ana María Vallarino
- Isabel Saint Malo
- María Luisa Salvador
- Patricia Planells
- Liza Dreszer
- Javier Bru
- Ferrán Galindo
- Marietta Jaén
- Billy Herron
- Esther Faskha



# En busca de la sostenibilidad financiera

Tu aporte nos permite mantener vivo el programa de liderazgo y mantener el impacto positivo en la sociedad a largo plazo.

## Donaciones en línea ingresa a:



### Mi contribución a CALI

Importante: las donaciones en línea son elegibles para exención de impuestos solamente en Estados Unidos.

## Donaciones a través de Fundación INCAE en Estados Unidos:

### Para pagos con cheque:

A nombre de The INCAE Foundation  
Enviarlo a:  
INCAE Foundation  
c/o Larry Slesinger  
5016 Westpath Terrace  
Bethesda, MD 20816-2221

### Para transferencias y pagos electrónicos:

Banco: Capital One Bank  
1680 Capital One Drive, McLean, Virginia 22102-3491  
Nombre de la cuenta: The INCAE Foundation  
No. De Ruta: 065 000 090  
Swift: HIBKUS44  
No. De Cuenta: 302 4709395  
Memo: CALI

Importante: por favor enviar un correo electrónico a [larry@slesingermanagement.com](mailto:larry@slesingermanagement.com) y a [veronica@califoundation.org](mailto:veronica@califoundation.org) dentro de 24 horas de efectuar dicho pago con los detalles de su contribución para poderlo registrar efectivamente.

## Pago Electrónico a la cuenta de Fundación CALI en Panamá:

Banco: Banco General, Panamá  
No. de cuenta: 03-81-01-045894-0  
Cuentahabiente: The Central America Leadership Foundation

## Donaciones locales en Centroamérica:

### Costa Rica

Banco: BAC San José  
No. de cuenta: 900411695  
Tipo de cuenta: Corriente  
A nombre de: INCAE

### Guatemala

Banco: BAC Guatemala  
No. de cuenta: 93000283-7  
Tipo de cuenta: Corriente  
A nombre de: INCAE

### El Salvador

Banco: BAC El Salvador  
No. de cuenta: 200058345  
Tipo de cuenta: Corriente  
A nombre de: INCAE

### Honduras

Banco: BAC Honduras  
No. de cuenta: 760003151  
Tipo de cuenta: Corriente  
A nombre de: INCAE

### Panamá

Banco: BAC Panamá  
No. de cuenta: 102000433  
Tipo de cuenta: Corriente  
A nombre de: Asociación Panameña del INCAE

